

I. 10 тысяч гадоў таму: нашы пачаткі

Этнічная тэрыторыя беларусаў пачала складвацца ў глыбокай старажытнасці. Пасля апошняга ледавіковага перыяду адбываецца шырокае засяленне паўночнай часткі ўсходняй Еўропы першабытнымі людзям. На тэрыторыі будучай Беларусі з гэтага часу пачынаецца **эпоха мезаліту**.

Слабыя сувязі паміж рознымі групамі даволі рэдкага яшчэ мезалітычнага насельніцтва, ландшафтавыя ды кліматычныя асаблівасці рэгіёнаў Беларусі, наўнасць або адсутнасць пэўных відаў сыравіны для вытворчасці прыладаў працы ды іншыя чыннікі паўплывалі на складванне відавочных лакальных асаблівасцяў мезалітычных культур на тэрыторыі Беларусі. Але наўрад ці каб гэта было сведчаннем рознаэтнічнасці тагачаснага насельніцтва.

Істотна, што з гэтага часу (позні мезаліт) пачынаецца перыяд пераважна **аўтахтоннага развіцця** культур жыхароў тэрыторыі Беларусі, што на працягу некалькіх наступных тысячагоддзяў будзе вызначаць адметнасць этнакультурных працэсаў на нашай зямлі.

II. 7 тысяч гадоў таму: адна культура, адна мова

Апроч як матэрыяламі антрапалогіі, гэта падмацоўваецца відавочным супадзеннем рэгіянальнага падзелу культур развітага неаліту Беларусі з арэаламі колішніх беларускіх мезалітычных культур, а таксама прыкметнай пераемнасцю ў іх развіцці (Э. Загарульскі).

Нялішне будзе заўважыць, што ўжо ў **неаліце (V-III тыс. да н.э.)** усталёўваецца пэўная аднароднасць археалагічных культур на тэрыторыі Беларусі (нарваўскай, нёманскай, дняпроўска-данецкай, верхнедняпроўскай), якой, на думку шэрагу даследнікаў, магла адпавядаць і пэўная лінгвістычная (моўная) аднароднасць (М. Чарняўскі).

Разнастайныя факты дазваляюць суаднесці носьбітаў гэтых неалітычных культур з рознымі групамі **індаеўрапейцаў**, а дакладней — з **протабалтамі**.



Неалітычная этнакультурная еднасць нашага краю была часова парушаная ў III тыс. да н.э. у выніку пранікнення на захад Беларусі з Усходняй Прыбалтыкі і Цэнтральнай Еўропы іншых індаеўрапейскіх плямёнаў, носьбітаў культуры шарападобных амфараў, якія, верагодна, спрычыніліся да фармавання некаторых асаблівасцяў позняга этапу нёманскай культуры.

III. 4 тысячы гадоў таму: наш бронзавы век

Але ўжо на мяжы III і II тыс. да н.э. этнакультурная лучнасць Беларусі ўзнаўляецца ў выніку пашырэння тут **культуры «баявых сякераў» або «шнуровай керамікі»**, што, як, мабыць, слухна заўважае Э. Загарульскі, было не гэтулькі сведчаннем змены этнасу, колькі **надыходу новай эпохі**. Сапраўды, гэтым часам звычайна датуецца пачатак **беларускага бронзавага веку**.

На пачатку бронзавага веку бальшыня будучай этнічнай тэрыторыі беларусаў характарызуецца досыць аднароднымі помнікамі **сярэднедняпроўскай культуры (III — пачатак II тыс. да н.э.)**, якая, праўдападобна, дала асноўныя імпульсы да ўтварэння ў пачатку II тыс. да н.э. шэрагу амаль тоесных і, бясспрэчна, генетычна роднасных культур (лубанскай у паўднёва-ўсходняй Латвіі, паўночнабеларускай у Паазер'і і частцы Смаленскай ды Пскоўскай абласцей, мар'янаўскай на Палессі і ў парэччы Дзясны, Сожу і Сейму, *сосніцкай* у Верхнім і часткова Сярэднім Падняпроў'і), якім, на думку шмат якіх даследнікаў, ужо маглі адпавядаць пляменныя групы **ўсходніх (дняпроўскіх) балтаў** (В. Сядоў, І. Арцёменка, Э. Зайкоўскі, І. Лозэ ды інш.).

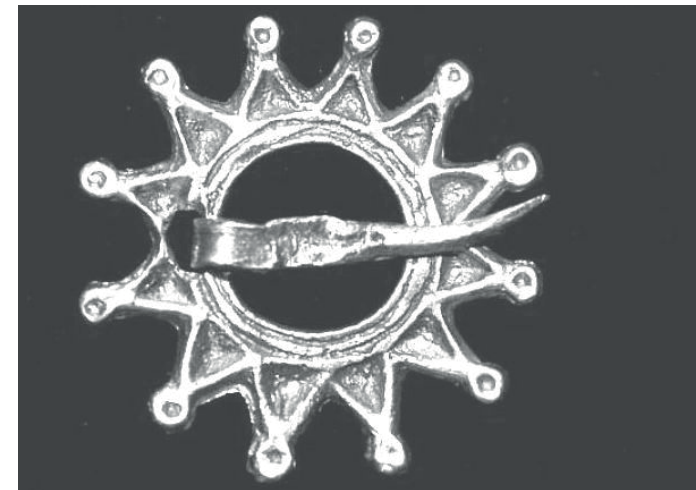
IV. 3 тысячы гадоў таму: дняпроўскія балты

Пад тысячу год доўжылася амаль бесперапыннае развіццё гэтых культур, ажно пакуль у **першай палове I тыс. да н.э.** на іх грунце не паўсталі культуры жалезнага веку — **дняпроўска-дзвінская**, што ахапіла смаленскае Падняпроўе, полацка-віцебскую частку Падзвіння ды паўднёвую частку Пскоўшчыны, **южнаўская** ў басейнах Дзясны і Сейму, **вышнявоцкая** ў вярхоўях Акі, **міаградская** ў басейнах Прыпяці і Дняпра ды **штрыхаванай керамікі** ў цэнтральнай Беларусі і паўднёва-ўсходніх раёнах сучасных Літвы і Латвіі.

Нягледзячы на пэўныя адрозненні першых трох са згадаваных культур ад дзвюх апошніх, ёсць падставы меркаваць, што іх утварылі блізкароднасныя групы плямёнаў, што размаўлялі на блізкіх адна да адной мовах (адрозненні — на ўзроўні дыялектных). Бальшыня даследнікаў не сумняецца, што **носьбітамі гэтых культур былі плямёны ўсходніх, пераважна дняпроўскіх балтаў** (Я. Шміт).

V. 2 тысячы гадоў таму: міграцыі без славянаў

Гэтая адносна этнакультурная і этналінгвістычная пераемнасць была часткова парушаная ў канцы I тыс. да н.э.



у выніку міграцыі ў раёны прыпяцкага Палесся і часткова ў Падняпроўе заходнябалцкіх (паводле В. Сядова), а, хутчэй, рознаэтнічных плямёнаў, якія спрычыніліся да ўтварэння так званай **зарубінецкай культуры**. У гэтым жа часе перапыняе сваё існаванне **міаградская культура**, носьбіты якой былі асіміляваныя часткова «штрыхавікамі», а часткова «зарубінцамі». Але і сама зарубінецкая культура праіснавала нядоўга, спыніўшы сваё развіццё ў першыя вякі нашае эры.

Верагодна, гэта было звязана з далейшай міграцыяй яе носьбітаў на ўсход і паўночны ўсход — у арэал пражывання южнаўскіх плямёнаў, дзе ў выніку асіміляцыйных працэсаў паўстала **мошчынская культура**, якую атаесамляюць з культураю пазнейшай летапіснай голядзі. Дняпроўска-дзвінская зона практычна не была закранутая міграцыяй зарубінецкіх плямёнаў і працягвала сваё бесперапыннае развіццё ажно да канца першай паловы I тыс. н.э.

VI. 1,5 тысячы гадоў таму: наша мяжа на ўсходзе

Сярэдзіна I тыс. н.э. стала пераломнаю ў этнічнай гісторыі нашых абшараў. Прыкладна ў гэтым часе адбываецца **ўніфікацыя культур** амаль усяго разгляднага арэалу.

Ёсць падставы звязаць гэтую з'яву з **далейшым рассяленнем плямёнаў дняпроўскіх балтаў** у паўночна-заходнім і паўднёвым кірунках. У выніку гэтага пачынае складвацца культура, якая паводле найбольш тыповых яе помнікаў атрымала назву **банцараўска-тушамлінска-калочынскай**.

Сярод найбольш выразных «культуралагічных» адметнасцяў гэтае культуры кідаюцца ў вочы яе арэальныя характарыстыкі. Гэта бадай адзіная з ранніх археалагічных культур, межы максімальнага пашырэння якой амаль дакладна адпавядаюць пазнейшым лінгвістычным, этнаграфічным, фальклорным ды іншым межам **беларускага этнасу** на ўсходзе. Не выклікае сумневаў у даследнікаў (з рэдкім выняткам) **балцкая моўная атрыбуцыя** носьбітаў

гэтай культуры. Відавочна, што культуру кшталту Банцараўшчына — Тушамля — Калочын можна з поўным правам лічыць ужо ўласна «**протабеларускай**».

VII. Тысяча гадоў таму: непарыўнасць развіцця

Пазней, **пад канец I тыс.**, лакальныя варыянты культуры тыпу Банцараўшчына — Тушамля — Калочын сталі тым грунтам, на якім паўсталі і развіліся культуры летапісных **крывічоў, радзімічаў і дрыгавічоў**. І праўда, штудыі апошніх дзесяцігоддзяў выявілі амаль поўную генетычную пераемнасць **банцараўска-тушамлінскай** культуры ды культуры **крывіцкіх даўгіх курганоў**. Адзначаецца ў літаратуры і пераемнасць у развіцці **калочынскай** культуры ды культуры летапісных **радзімічаў**.

VIII. Горад + гандаль

Прыкладна **на мяжы I і II тыс.** завяршаецца «балцкі» этап беларускага этнагенезу. Адна з галоўных прычынаў гэтага — **карэнная змена ў эканамічным і палітычным жыцці ды ідэалогіі** бальшыні тагачасных грамадстваў Усходняй Еўропы.

- У гэты час адбываецца пераход да новых формаў грамадскага ладу (на змену былым аб'яднанням родавых і пляменных групавак прыходзяць **першыя дзяржаўны ўтварэнні**) і да новага эканамічнага ўладкавання — **феадальнага**.
- Протагарадскія паселішчы ранейшага часу ператвараюцца ў **гарады** — адміністрацыйныя, культурныя, рамесніцкія і гандлёвыя цэнтры.
- Гарады становяцца свайго роду пунктамі прыцягнення, «магнітамі» для «шукальнікаў лепшага жыцця» з усіх куткоў тагачаснай айкумены.
- Шчыльныя **гандлёвыя сувязі** гарадоў Усходняй Еўропы спрыяюць тэндэнцыі сцірання рэгіянальных культурных асаблівасцяў і фармавання адносна аднароднай гарадской культуры, што ў літаратуры атрымала назоў «**старажытнаруская**» (В. Сядоў).

Апошняя была відавочным метаэтнічным утварэннем, яна ж патрабавала і пеўнай метаэтнічнай лінгвістычнай бесперапыннасці ды аднароднасці.

IX. Славянская мова + хрысціянства

Ролю своеасаблівага моўнага інтэгратора дзеля розных гістарычных прычынаў пачалі выконваць **розныя славянскія гаворкі**. Іх уніфікацыі паспрыяла **пашырэнне хрысціянства** амаль выключна ў асяроддзі гарадскога насельніцтва.

Славянская мова на вялікім усходнееўрапейскім абшары стала функцыянаваць як пэўнага кшталту *lingua franca*, якая гарантавала ўзаемапаразуменне не толькі славянам, але і балтам, германцам, фінам ды прадстаўнікам іншых этнасаў. Гэтая з'ява мела відавочны эпахальны характар і

была ў шчыльнай сувязі з адпаведнымі працэсамі ў іншых рэгіёнах Еўропы (прыгадайма толькі ролю сярэднявечнай лаціны як культурнага інтэгратора ў Заходняй Еўропе).

Але адначасна гарады становяцца галоўнымі асяродкамі моўнай і культурнай асіміляцыі тутэйшага насельніцтва, у Беларусі — балцкага. Асіміляцыйным працэсам спрыялі дзве акалічнасці:

- генетычная роднасць і структурная блізкасць балцкіх і славянскіх моваў; з прычыны большай эвалюцыйнай «прагрэсіўнасці» славянскіх моваў, асіміляцыйныя працэсы маглі перакрывацца з эвалюцыйнымі, прычым эвалюцыя тут была магчымая толькі ў кірунку балцкія > славянскія мовы і ніколі наадварот;
- перасяленне на тэрыторыю Беларусі нешматлікіх групавак іншаэтнічнага славянскамоўнага насельніцтва.

X. 700 гадоў таму: пераломны час

Асіміляцыйныя працэсы доўжыліся некалькі стагоддзяў і крытычнага пункту дасягнулі, відаць, у **XIII-XIV ст.**, потым працэс славянізацыі мясцовых балтаў **стаў незваротным**. У выніку на абшары, яшчэ нядаўна занятым носьбітамі балцкай банцараўскай культуры, запанавала славянская гаворка, якую з агаворкамі можна назваць «**старабеларускай**».

Але балцкі лінгвістычны субстрат беларускае мовы яшчэ і сёння выразна праяўляецца ў шэрагу лексічных балтызмаў, што захоўваюць і актыўна выкарыстоўваюць беларускія дыялекты ды літаратурная мова, у фанетычным, марфалагічным ды сінтаксічным ладзе беларускае мовы, у беларускай гідра-, топа- і антрапаніміі.

Агульная колькасць беларускіх лексічных балтызмаў, як адзначаюць даследнікі (В. Мартынаў, І. Лучыц-Федарэц, С. Прохарова, У. Тапароў, Ю. Адкупшчыкоў, С. Санько ды інш.), значна перавышае тыя некалькі соцень прыкладаў, якія да нядаўняга часу фігуравалі ў лінгвістычнай літаратуры (параўн. працы Ю. Лаўчуце). Ужо часткова апублікаваныя матэрыялы «Этымалагічнага слоўніка беларускае мовы» павялічваюць вядомыя спісі ці не ўдвая (В. Мартынаў). Надзвычай перспектыўнае ў гэтым стасунку даследаванне сінтаксічных балтызмаў, наагул вивучаных яшчэ надта слаба (гэты прагал запоўнены толькі працамі С. Прохаравай). Адзначаныя акалічнасці даюць падставы гаварыць не проста пра балцкі субстрат беларускае мовы, але і пра балцкі інгрыдыент у ёй.

Канчаткова ўласна беларускі этнас складваецца ў сваіх яшчэ дагістарычных культурных межах (арэал банцараўскай культуры) за часамі Вялікага Княства Літоўскага — супольнай дзяржавы продкаў сучасных беларусаў і літоўцаў, а часткова — расейцаў ды ўкраінцаў. У гэтых спрадвечных межах і заспяваюць беларусаў этнографы і дыялектолагі XIX-XX ст.

Паводле: С. Санько. *Балцкая тэма*. 1993.



10 тысяч гадоў нашай гісторыі

Ад якога часу мы тут жывем?
Ці мяняліся жыхары гэтай зямлі?
Дзе пачаткі сучасных беларусаў?
Адкуль наш род?